



Information Baustelle

Birkenweg

Erneuerung Wasserleitung
Erneuerung Strasse

Informationsveranstaltung vom 13. Februar 2024



+ **Ausgangslage**

+ **Projekt**

+ **Verkehr**

+ **Private**

+ **Termine**

+ **Fazit**

+ **Fragen**



Vorstellung



+ Marc Streit

Gemeinderat Ressort Bau/Verkehr

+ Hanspeter Rentsch

Leiter Abteilung Bau



+ Marco Kunz

Leiter Tiefbau



+ Philip Mühlemann

Leiter Technik



+ Martina Christen

Bau-/Projektleiterin



- + Beschluss Gemeinderat mit fakultativem Referendum vom 23. November 2023
- + Verpflichtungskredit über CHF 232'300 ist seit 27. Dezember 2023 nach Ablauf Referendumsfrist rechtskräftig



- + Öffentliche Trinkwasserleitung (Alter unbekannt)
- + Drei Rohrleitungsbrüche in den letzten Jahren
- + Best. Graugussleitung Ø 100mm wird durch neue Leitung aus Kunststoff HDPE Ø 160/130mm ersetzt
- + Totale Länge ca. 85m

- + Erneuerung Randabschlüsse und Entwässerung
- + Erneuerung Kofferung (teilweise)
- + Neubau Belag – Tragdeckschicht (TDS)
- + Totale Länge ca. 95m



Projekt



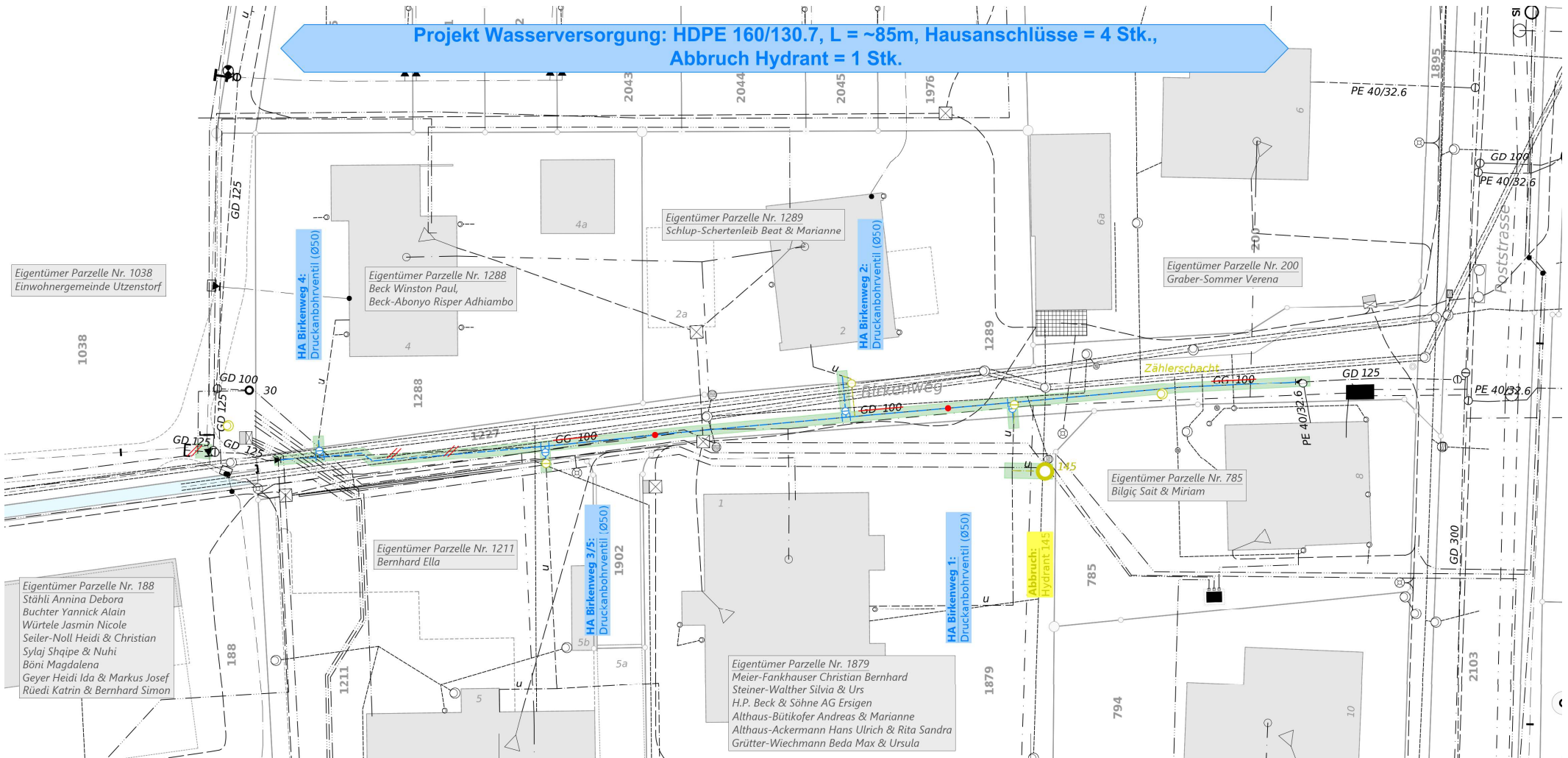
Was resultiert am Schluss?

Bauvorhaben Gemeinde in Zusammenarbeit ETW

- + Ersatz öffentliche Trinkwasserleitung
- + Dimensionserweiterung von GG 100 auf HDPE 160/130
- + Neuanschluss Hausanschlüsse 4 Stk. im Strassenbereich
- + Ersatzlose Aufhebung Hydrant Nr. 145
(Entscheid in Rücksprache Feuerwehr Untere Emme)
- + Provisorische Wasserversorgung mittels oberirdischen Provisorien während Bau

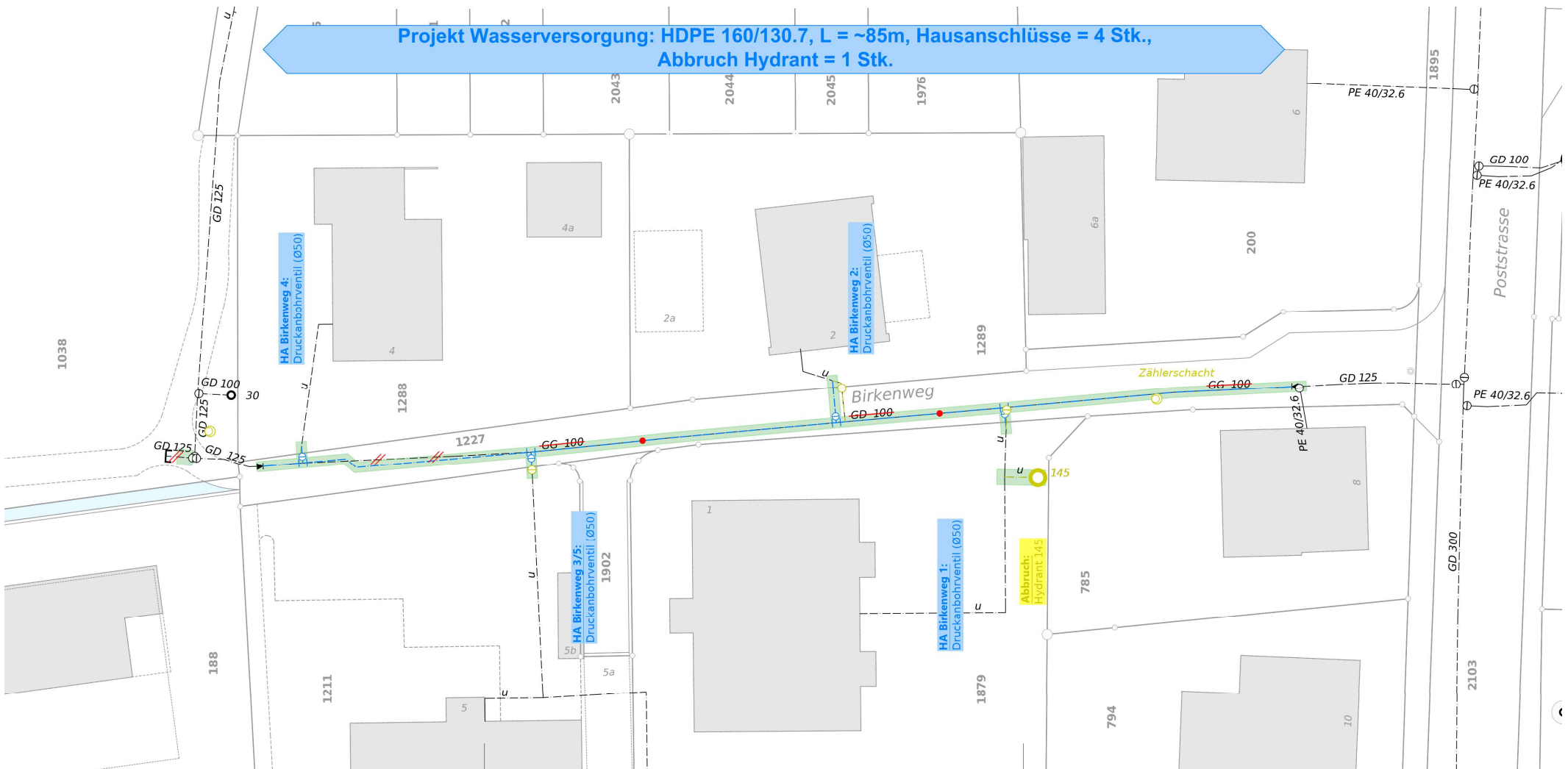


Wasserversorgung





Wasserversorgung





Beispiel Graben

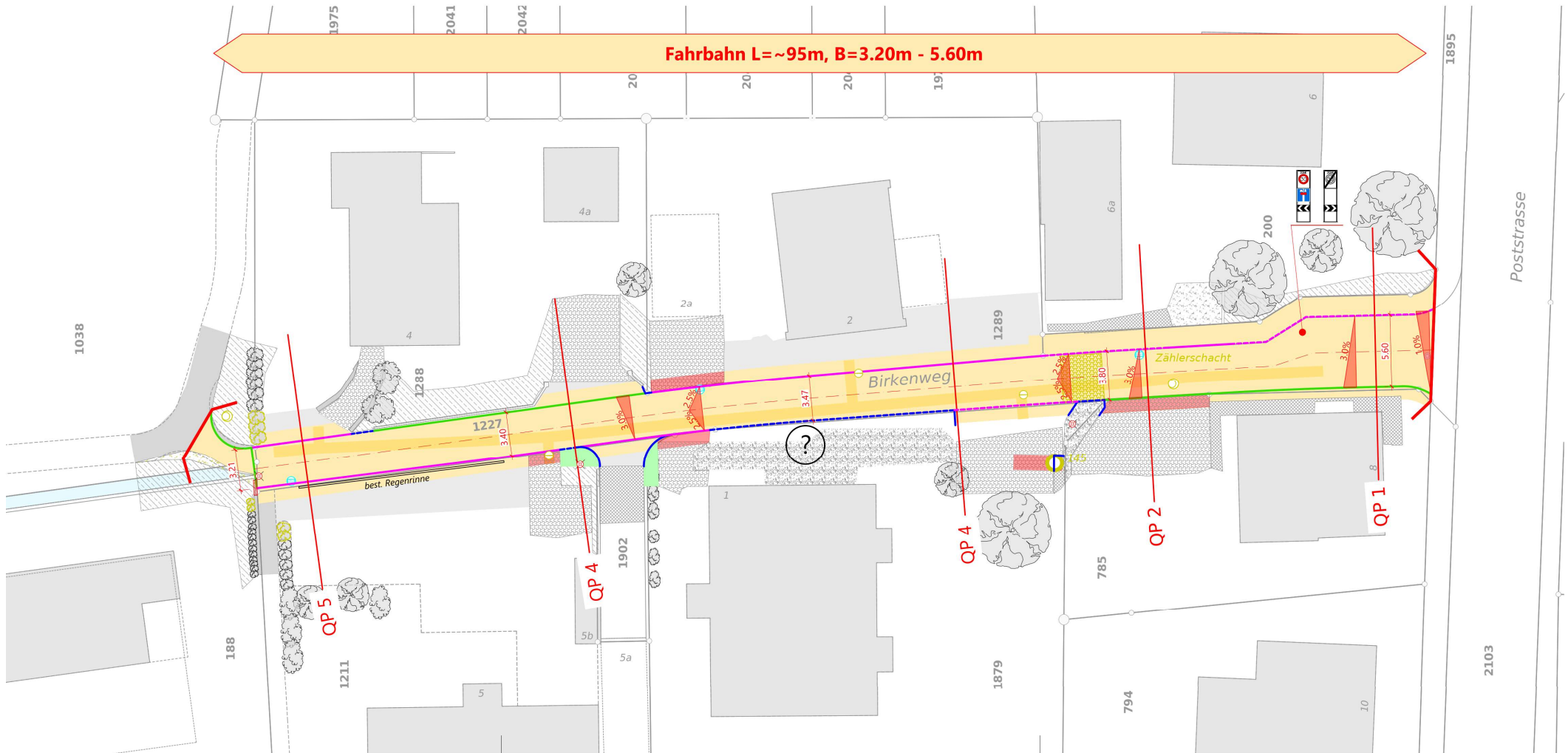




Was resultiert am Schluss?

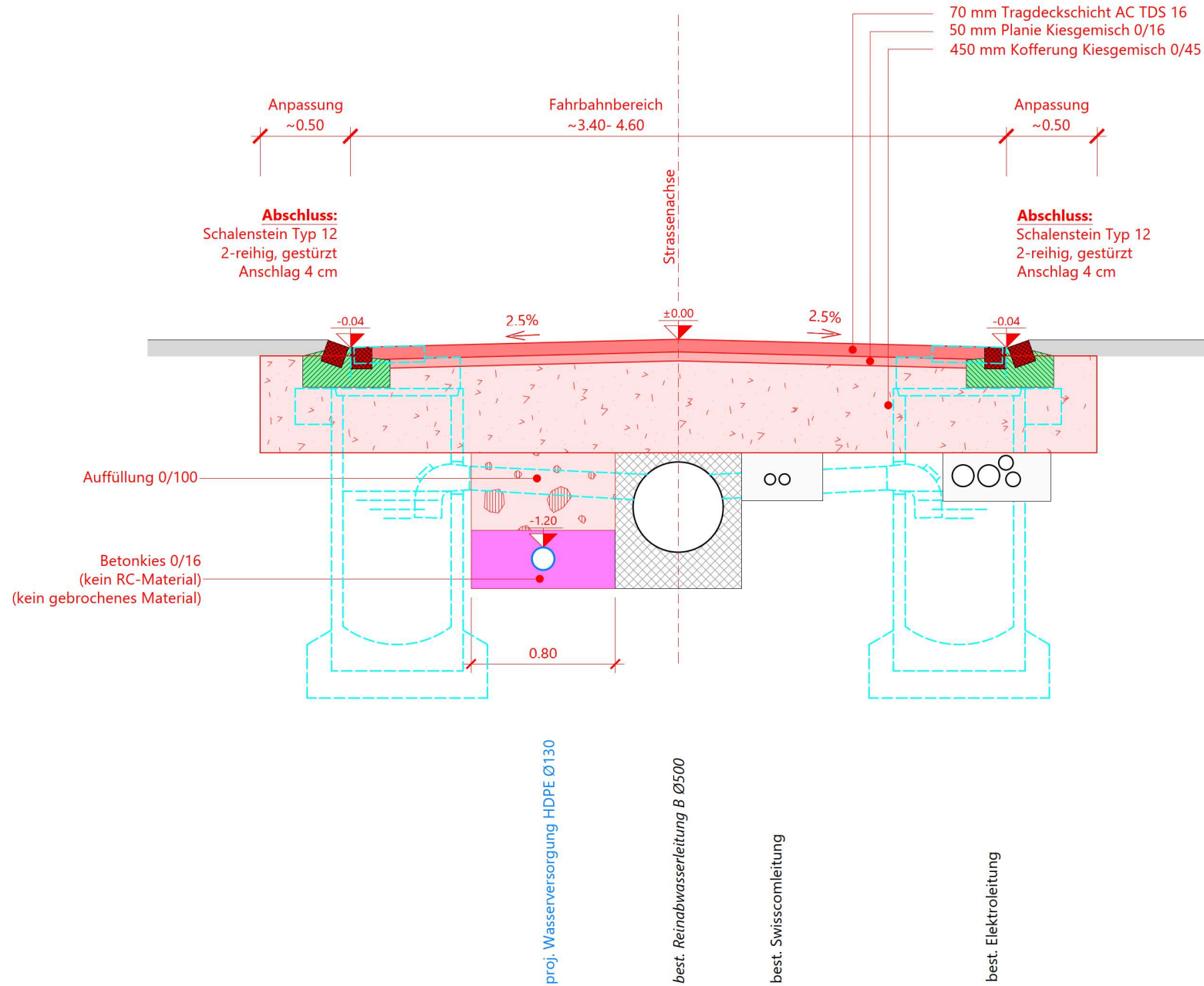
Bauvorhaben Gemeinde

- + Erneuerung Strassenoberbau inkl. Randabschlüsse
(Teilersatz Kofferung, Belag)
- + Erneuerung und Anpassung der Strassenentwässerung
(kein Entwässern auf Privatgrund)
- + Ersatz der Abwasserschachtdeckel inkl. Rahmen
- + Sanierung der Schächte der Bachleitung





Strassenbau



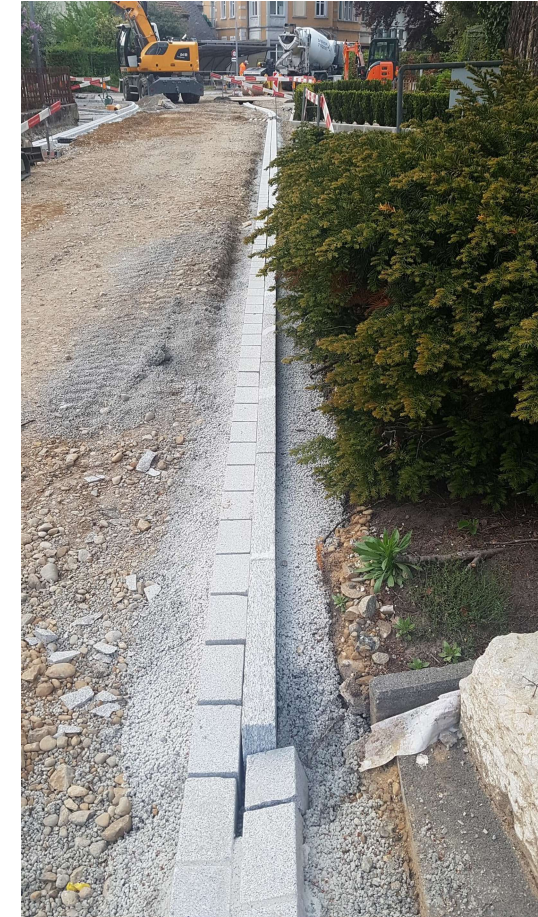


Beispielfotos Strassenoberbau





Beispielfotos Randabschlüsse





Verkehr



- + Zugänglichkeit zu Fuss ist für direkt betroffene Anwohner/innen unter erschwerten Bedingungen jederzeit möglich
- + eventuell muss Fahrrad geschoben werden



Hohe Frequenz an:

+ Schulkinder

+ Fussgänger allgemein

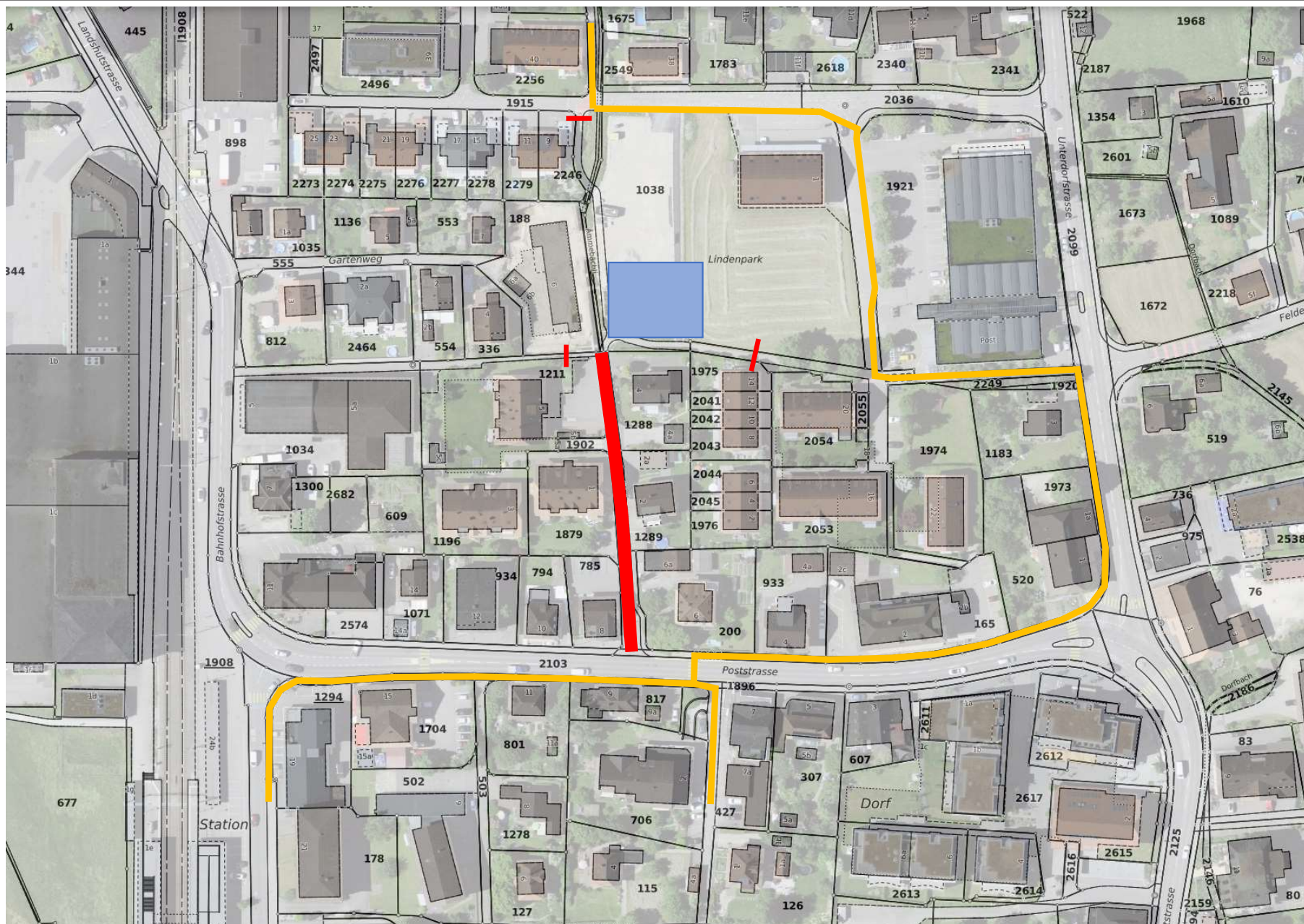
+ Velofahrende

→ Langsamverkehr wird während Bauzeit umgeleitet

+ Umleitung via Trottoir Unterdorfstrasse / Poststrasse



Langsamverkehr





- + Zufahrt Anwohnende generell möglich
- + Zufahrt für die direkt betroffenen Anwohner/innen kann aber nicht ausschliesslich immer gewährleistet werden
- + Die Betroffenen werden zu gegebener Zeit direkt durch den Polier resp. Bauleitung informiert
- + Es kann zu Wartezeiten während den allgemeinen Arbeitszeiten kommen (z.B. Dumper im Weg, kurzzeitige Absperrungen aufgrund Grabarbeiten, etc.)



Private



- ✦ Anwohnerinformationsschreiben via Briefkasten (AnwohnerInnen)
- ✦ Homepage Gemeinde <https://www.utzenstorf.ch/baustellen>
- ✦ Informationen Unterbrüche Wasser allf. Telefonie / Elektro / etc. direkt von Werkeigentümer
- ✦ Die Anwohner/innen und Anstösser/innen werden vor relevanten Arbeiten von Seite Bauleitung resp. Polier informiert



- ✦ Grundeigentümer werden nur bei spezifischen Abklärungen zu Grundstück direkt kontaktiert
- ✦ Information der Notfallorganisationen, Post, Schule, Entsorgung, etc. erfolgt wenn nötig durch Bauleitung
- ✦ Allgemein werden die Grundstücke für Detailabklärungen wenn nötig betreten



Beeinträchtigungen während der Bauphase

- + Lärm, Staub
- + Kurze Wartezeiten aufgrund der Baufahrzeuge (Bagger, Dumper, Lastwagen)
- + Zufahrt zur einzelnen Liegenschaft teilweise tagsüber und mehrere Tage auch nachts nicht möglich
- + Kehrricht- und Grünabfuhr erschwert – Deponieren Container ausserhalb gesperrter Bereiche
- + Kurzzeitige Unterbrüche Wasser, Strom, Kabelfernsehen, Telefon, Gas möglich



- + Hausanschlussleitung ab Abzweiger Hauptleitung gehört zur Liegenschaft und somit dem Grundeigentümer (auch wo im Bereich der Strassenparzelle)
- + Jegliche Grundeigentümer mit einem Hausanschluss älteren/sanierungsbedürftigen Hausanschluss werden durch die ETW mittels Infoschreiben informiert.
- + Sanierung der Hausanschlussleitung ist freiwillig
- + allfällige weitere Baumassnahmen?



- + Anpassungen von angrenzenden Vorplätzen und Grundstücken
- + Zu Lasten Auftraggeber
(Normalfall ca. Anpassung von 0.5 – 1.0 m)
- + Keine Kosten für Neuanschluss Hausanschluss Wasserversorgung in Strassenbereich



Termine



- + Bauen unter Ausnützung Frühlingsferien
- + Baustart Montag, 11. März 2024

Grober Ablauf:

- + Ersatz Wasserleitung
- + Neubau Randabschlüsse
- + Erneuerung / Sanierung Schächte
- + Teilersatz Kofferung
- + Belagseinbau



(witterungsabhängig)

- | | |
|-------------------------------|---------------------------|
| + 11. März 2024 | Baubeginn |
| + 11./12. März 2024 | Installation/Vorbereitung |
| + Mitte März – anfangs April | Werkleitungsbau Wasser |
| + anfangs April – Mitte April | Randabschlüsse/Schächte |
| + Mitte April – Ende April | Kofferung/Planie/Belag |
| + ca. Ende April | Fertigstellung/Bauende |
| + Bauzeit ungefähr 8 Wochen | |



Fazit



Wie erreichen wir gemeinsam das Ziel?

Mit

- + Offenheit und Transparenz
- + Geduld
- + gegenseitiger Kommunikation
- + gegenseitigem Verständnis



Kontaktdaten

Hanspeter Rentsch	Leiter Abteilung Bau	032 666 41 42
Martina Christen	Bauleitung	031 868 10 70
Lukas Grob	Bauführung	062 958 10 20
Philip Mühlemann	Wasserversorgung	034 420 21 16

- + Kontaktdaten jeweils auf Anwohnerinfoschreiben
- + Für Rückfragen / Kontakt während Bau bitten wir Sie um Angabe Ihrer Kontaktdaten (Liste)
→ im Anschluss an Präsentation



Für Fragen stehen wir Ihnen gerne zur Verfügung.

Besten Dank für Ihr Interesse!

